



METALWORKS
by CRISMOE 



DIGITAL

Manual de configuração
e programação

PARABÉNS!

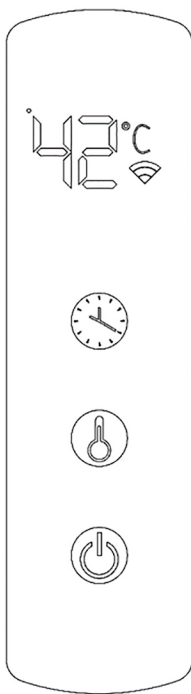
Você acaba de receber um produto com a qualidade METALWORKS. Agradecemos por escolher nossa marca. Nossa empresa tem 38 anos de experiência, fabricando somente acessórios para banheiros, com design exclusivo e padrão internacional.

Temos certeza que você ficará muito feliz com a sua escolha.

O objetivo desse manual é orientar o usuário para operar, configurar e programar os módulos digitais utilizados em vários toalheiros térmicos de nossa fabricação.

UTILIZAÇÃO DO PAINEL DIGITAL TOUCHSCREEN

O toalheiro térmico METALWORKS utiliza tecnologia digital exclusiva em sua construção, que permite controlar o dispositivo através do seu painel frontal, ou via aplicativo no seu smartphone, ou os dois sistemas conjuntamente. Com isso, você pode verificar a distância se o seu produto está sendo utilizado em um determinado momento, ligar, desligar ou ajustar o produto de qualquer lugar, e o programar para que ele ligue e desligue em dias e horários determinados. Vamos começar pelo mais fácil:



DISPLAY DIGITAL - Composto de 3 dígitos, mostra a temperatura atual do produto, a temperatura ajustada em graus centígrados ou o tempo ajustado para que o produto fique ligado.

INDICADOR DE SINAL WIFI / BLUETOOTH - Pisca quando está sem conexão e fica aceso quando conectado. No modelo RUBY, o sinal é representado por um ponto, na esquerda superior do display.

AJUSTE DE TEMPO - Permite ajustar desde "0H" até "24", sendo que "0H" (zero horas) ou ligado continuamente, até que seja desligado manualmente, até "24" (24 horas) de utilização contínua.

AJUSTE DE TEMPERATURA - Permite o ajuste de temperatura do produto, de 30°C até 70°C. Em condições normais, o produto não ultrapassa 45°C. O Ajuste se dá de 5 em 5°C.

LIGA / DESLIGA - Quando ligado, o display do produto ficará todo iluminado; já quando estiver desligado, somente esse desse botão permanecerá aceso.

LIGAR E DESLIGAR

Para ligar ou desligar o toalheiro, simplesmente aperte o botão LIGA/DESLIGA. Ele é o único botão que fica aceso quando o toalheiro está desligado. Ao ser tocado, liga o produto, todo o display ficará aceso, indicando que o produto se encontra ligado.

Quando ligado, o display mostrará a temperatura atual do produto, o indicador de sinal WiFi/Bluetooth permanecerá piscando se não houver uma conexão estabelecida e os outros dois botões, de ajuste de tempo e ajuste de temperatura se acenderão.

AJUSTE DE TEMPO

Com o produto ligado, ao tocar no botão de ajuste de tempo, o display apresentará o tempo ajustado atualmente, ou seja, para que o produto funcione até desligar; se for deixado em "0H", o toalheiro vai ficar ligado até que o botão LIGA/DESLIGA seja pressionado; ao ser tocado o botão de ajuste de horas, ele avança uma hora, até "24" ou seja, 24 horas. Imaginemos, por exemplo, que você quer que seu toalheiro funcione por 4 horas depois do seu banho— para isso, ajuste o toalheiro, através desse botão para "4H" ; quando acabar seu banho, coloque sua toalha no toalheiro e ligue o mesmo; ele vai funcionar por 4 horas e depois desligar.

AJUSTE DE TEMPERATURA

Com o produto ligado, ao tocar no botão de ajuste de temperatura, o display apresentará a temperatura máxima de operação do toalheiro, de 30°C até 70°C, com escala de 5 em 5°C. ATENÇÃO: o toalheiro vai aquecer aproximadamente 22°C acima da temperatura ambiente, o que significa que, se a temperatura ambiente for de 23°C, o toalheiro jamais ultrapassará os 45°C. Eventuais variações poderão ocorrer, dependendo da umidade relativa do ar). Ao atingir a temperatura máxima ajustada, o toalheiro irá desabilitar o aquecimento até que a sua temperatura caia 3°C, quando então vai ligar novamente.

Alguns modelos de controlador exibem a temperatura atual no visor, com uma tolerância de $\pm 10\%$ da temperatura ambiente, em função de diversos fatores, como isolamento térmico, circulação de ar, etc. Recomendamos levar isso em conta ao utilizar o toalheiro.

Com a utilização do produto, você vai perceber a sua melhor condição de utilização, aquela que mais se adapta a sua rotina.

Nosso próximo passo é aprender a controlar e programar o toalheiro, de um smartphone ou tablet, para que ele ligue nos horários que são mais convenientes.

4

UTILIZAÇÃO COM APLICATIVO SMARTPHONE

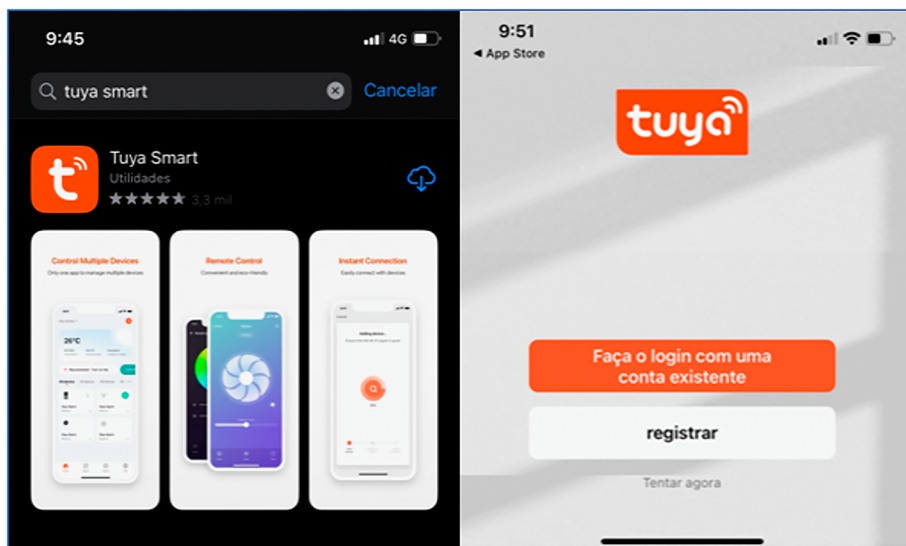
Com o uso do aplicativo, você poderá controlar e acompanhar o estado do seu toalheiro térmico de onde estiver. Você Poderá ainda programar horários e dias em “cenas” de automação, e não se preocupar mais em ligar ou desligar seu produto, já que ele fará tudo sozinho.

Você poderá conectar serviços como Alexa® e Google Assistant®. Para isso, basta você se assegurar que tem um bom sinal de WiFi no ambiente em que vai instalar seu toalheiro.

Vamos descrever em um passo a passo o processo, que é bem simples. Mantenha o seu smartphone com o WiFi conectado na rede doméstica e a conexão Bluetooth ativa.

Entre na loja de aplicativos do seu smartphone e procure pelo aplicativo “Tuya Smart”; baixe, instale e execute o aplicativo.

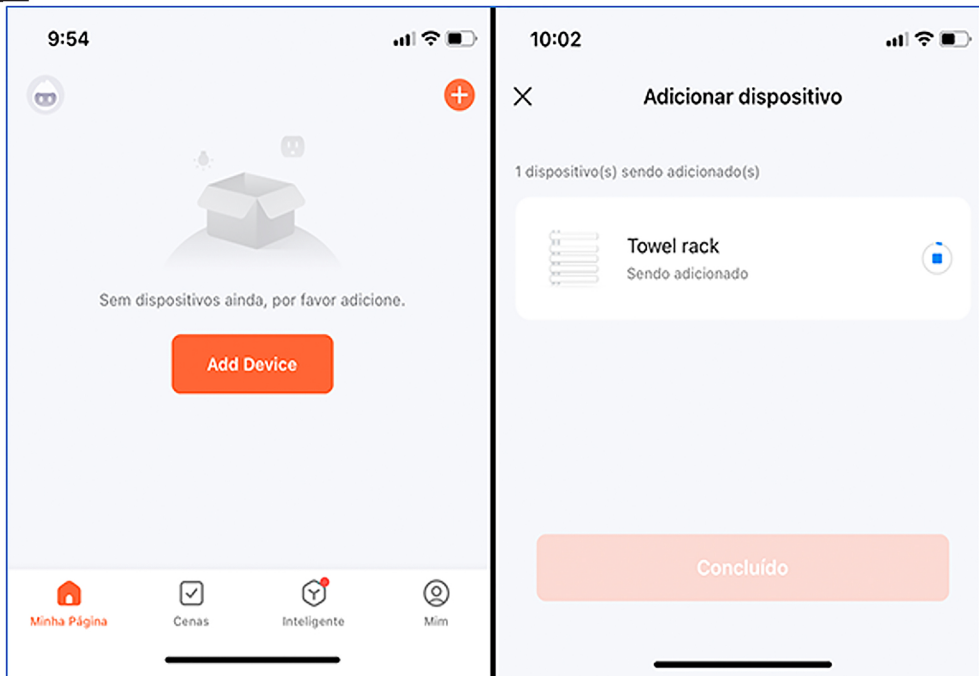
5



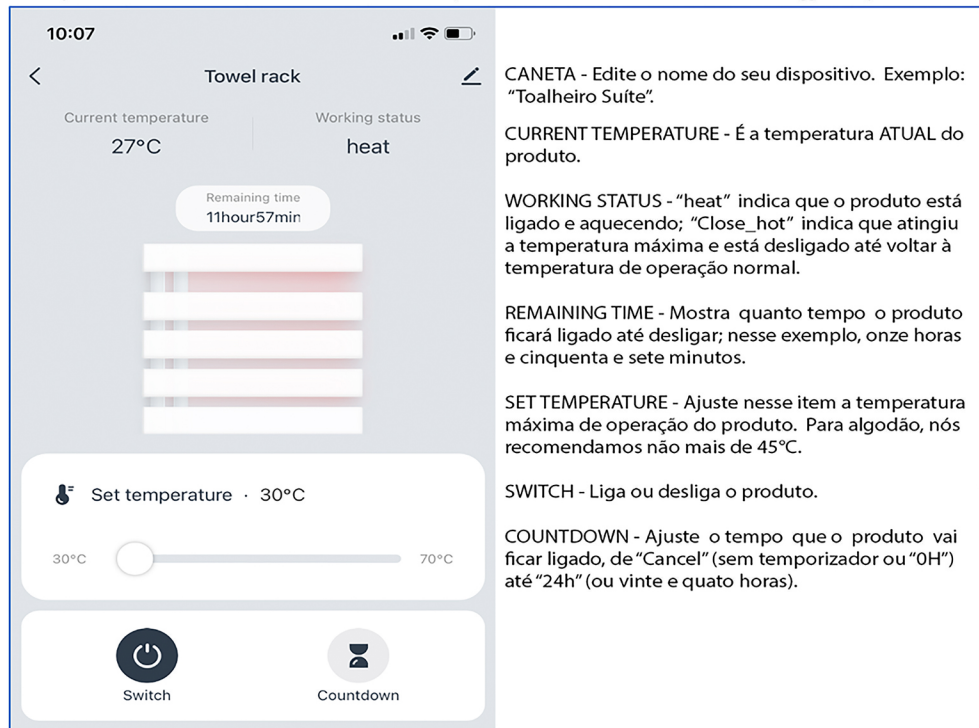
Ao clicar em registrar, o aplicativo vai sugerir o país de instalação e, em seguida, solicitar que informe o seu email, para enviar um código de confirmação. Verifique sua conta, anote o código e insira o mesmo no aplicativo. Em seguida, será solicitado que você registre uma senha de sua preferência, para o aplicativo.

Na próxima tela, o aplicativo vai identificar sua rede WiFi e solicitar que informe a senha da rede. Depois de inserir essa informação, vamos para o próximo passo.

Mantenha seu smartphone perto (3-5 metros) do produto e pressione o botão “Add Device”. O produto será adicionado como “Towel Rack” automaticamente. Isso ocorre com bastante facilidade, já que o digital usa a conexão Bluetooth para identificar o dispositivo facilmente.



Depois de clicar em “Concluído”, você verá a tela de configuração:



Atente-se, porém, que a prioridade é o último comando, ou seja: se você ligar o produto no local e desligar depois no smartphone, o produto será desligado, e vice-versa. Porém, mesmo a distância, ao abrir a tela do aplicativo, você poderá visualizar o status do produto, se está ligado, quanto tempo ficará ligado, qual a temperatura atual e temperatura máxima ajustada. Na caneta, ao lado direito da palavra "Towel Rack", você pode alterar o nome do dispositivo para um nome mais amigável, como "Toalheiro Suíte", por exemplo.

Na seção "Mim" do aplicativo, você encontrará várias opções, e entre elas, a gestão de aplicativos Alexa®, Google Assistant®, configurações adicionais e muito mais.

USO DA AUTOMAÇÃO E PROGRAMAÇÕES

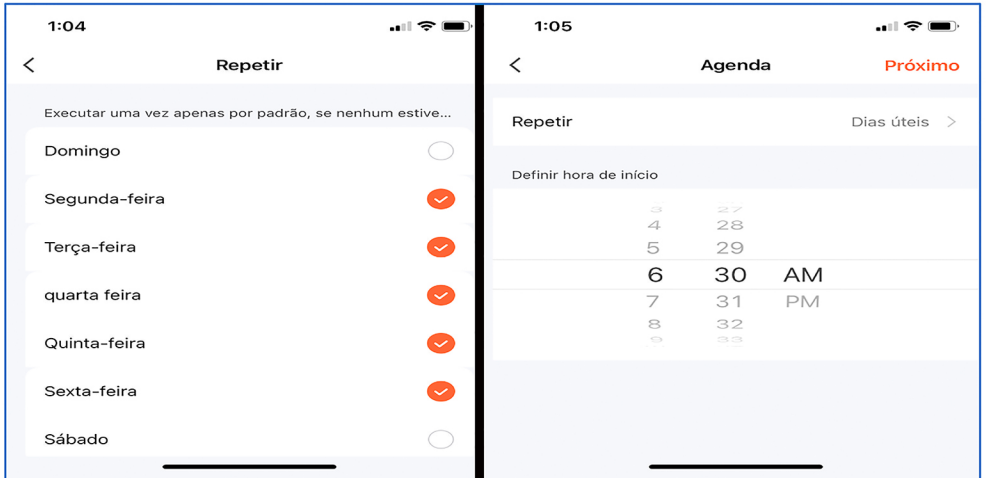
A automação de tarefas facilita o uso do toalheiro, sem necessitar de mais intervenções manuais ou via aplicativo – você ajusta o produto para ligar e desligar nos dias e horários programados, e pronto. Aqui, nós não pretendemos (nesse manual) colocar todas as possibilidades de ajustes e programação, mas demonstrar a aplicação para seu uso mais comum. Por exemplo: para o seu uso, o toalheiro deverá ligar nos dias de semana 15 minutos antes de você tomar banho, às 6:45. Você gosta da toalha bem quente, então ajusta para 45°C. Então o produto deve ser ligado às 6:30 da manhã, de segunda à sexta-feira, e manter a toalha à 45°C. Depois, ele deverá ser desligado às 10:30, também de segunda à sexta-feira, pois nesse horário sua toalha já está seca. Já a pessoa que compartilha o banheiro com você gosta de tomar banho todos os dias às 20:45, mas não gosta da toalha tão quente – para ela, 40°C é o ideal, como ela gosta de colocar a toalha no sol todos os dias, o toalheiro deve desligar depois de apenas duas horas de uso. Apesar de parecer algo complicado, é tudo muito simples e vamos resolver isso com apenas três programações. No aplicativo Tuya, vamos clicar em "Cenas" na parte inferior da tela, conforme a figura ao lado, e depois, "Criar cena".

Agora, vamos escolher a automação que vamos usar. No nosso caso, usaremos uma "Agenda" de dias e horários; em seguida, vamos ajustar quais dias da semana serão usados no primeiro programa (que irá ligar o toalheiro).

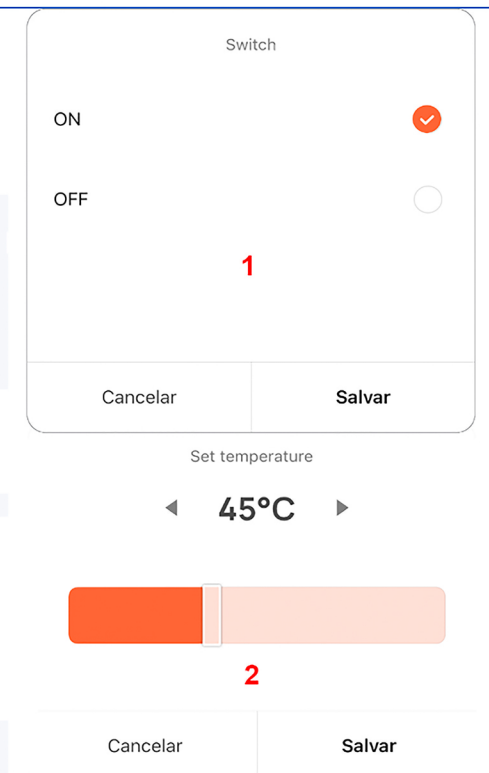
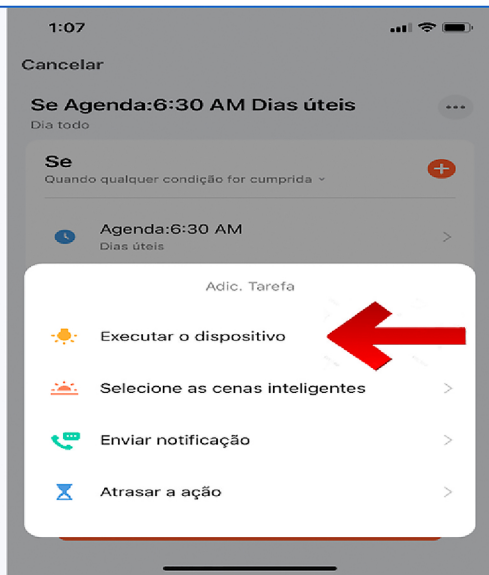
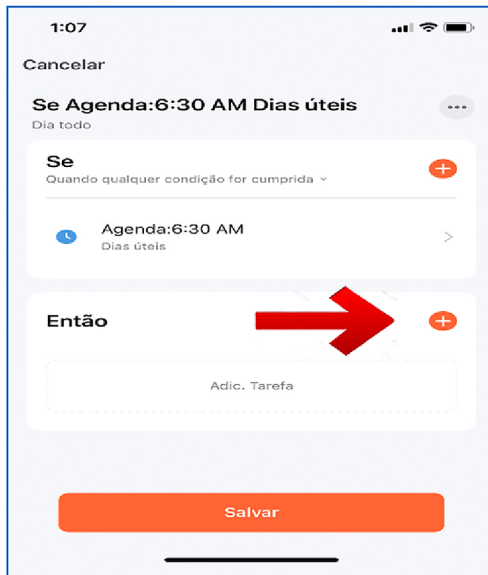




Já definimos que será um evento de Agenda, que será repetido e abaixo, vamos marcar que dias da semana o evento será repetido. Seleccionamos de segunda até sexta-feira. Em seguida, nós devemos definir o horário em que o evento será realizado nesses dias. No nosso caso, abaixo definimos 6:30 AM.

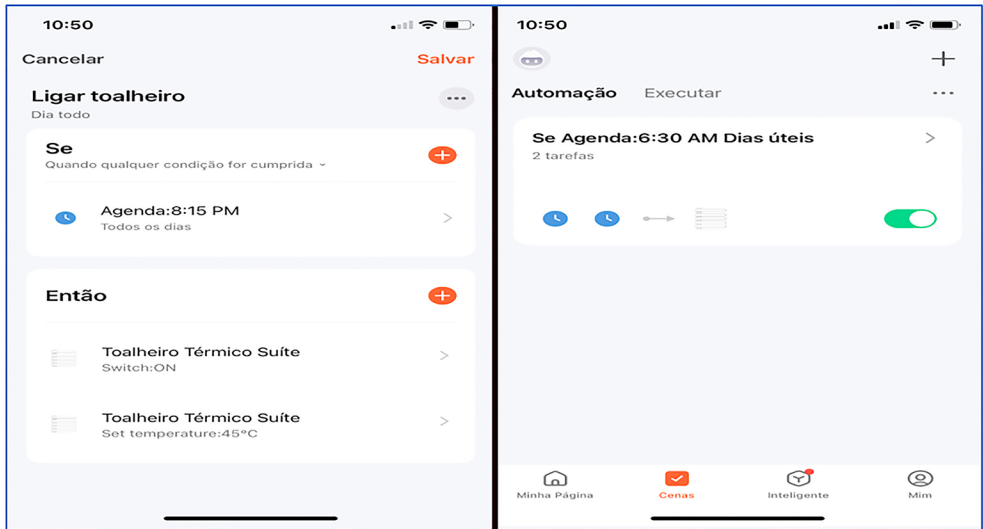


Em seguida, vamos clicar em "Próximo" e continuar com a programação.



O próximo passo é marcar o que desejamos que o toalheiro faça, ou seja: quando chegar o horário das 6:30, ele deve ser ligado, e a temperatura deve ser ajustada em 45°C. Então, conforme a figura anterior, em primeiro lugar, pressione "Switch" e, em seguida, "ON", e pressione "Salvar"; em seguida, ajustar a temperatura "Set temperature" e, em seguida, ajuste para 45°C; depois, pressione "Salvar".

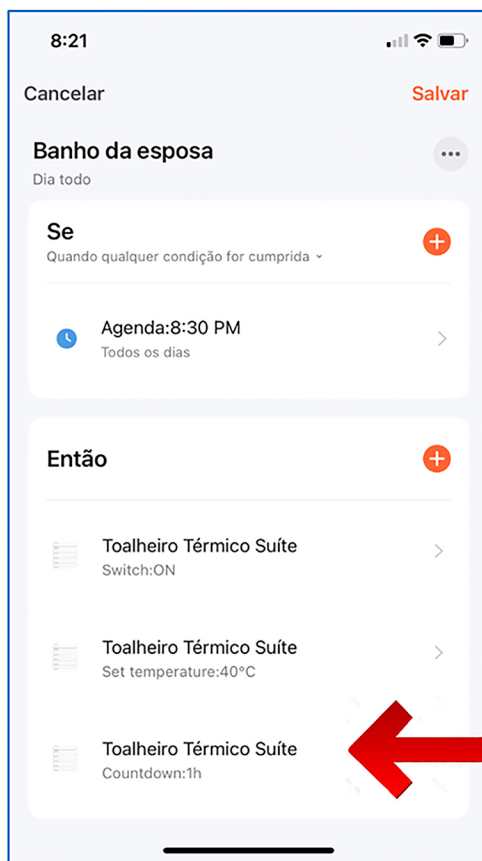
Veja, na próxima imagem, como ficará a sua tela:



Você pode mudar o nome de "Se Agenda 6:30 AM Dias Úteis" para algo mais claro para você, como "Programa Paulo" ou "Ligar toalheiro", por exemplo – é só tocar no botão com 3 pontinhos ao lado do nome do programa. Pronto! O programa para ligar está pronto.

O programa para desligar é idêntico. Repita os passos, mas, crie uma agenda para 10:30 todos os dias da semana; na tela de "Switch -> ON", mude para "Switch -> OFF"; se quiser, pule o passo da temperatura. O toalheiro vai seguir com a última programação.

Agora, vamos fazer o programa para o segundo usuário. Esse programa, para o segundo usuário, requer que o toalheiro se ligue às 20:30, porém à 40°C, e fique ligado por apenas uma hora. Nós vamos criar uma cena "Agenda", que vai se repetir todos os dias, às 20:30. Vamos repetir todos os passos do programa anterior, porém ao invés de marcar só os dias da semana, podemos marcar todos os dias; no horário, ao invés de 6:30AM, vamos ajustar para às 8:30PM; nas funções a serem acionadas, vamos usar "Switch-ON", depois "Set temperature- 40°C". Nesse caso, ao invés de criar um programa adicional para desligar, vamos usar uma outra função da tela, "Countdown" (ou contagem regressiva), usando "1h" ou uma hora. A tela vai ficar assim:



Esse toalheiro térmico incorpora
um produto homologado pela
ANATEL sob o número
08206-21-11765



METALWORKS
by CRISMOE 

METALWORKS Ind. Com. Acessórios para Banheiros Ltda.

Rua São Vicente, 1152 - Pq. Rincão - Cotia - SP 06705-435 (11)4615-8800

www.metalworksbrasil.com.br

falecom@metalworksbrasil.com.br

Facebook: @metalworksbrasil

Instagram: @metalworksoficial

Versão: 1.0 - 16/09/2025

MADE IN



PROJETADO E
FABRICADO
POR
BRASILEIROS